



Bu proje Avrupa Birliđi tarafından
finanse edilmektedir

**CEİD İzler
Hibe Programı
Şiddetin İzleri
Projesi
CEİD/HP/2021/46**

Aktivite 1.1.1 Mevcut Durum ve İhtiyaç Analizi Raporu

Eylül 2021

www.esitnesiller.org

eşit_nesiller_derneđi

Eşit Nesiller Derneđi

**EŞİT
NESİLLER
DERNEĐİ**



Bu proje Avrupa Birliđi tarafından
finanse edilmektedir.

CEİD İzler Hibe Programı
Şiddetin İzleri Projesi
CEİD/HP/2021/46

Aktivite 1.1.1 Mevcut Durum ve İhtiyaç Analizi Raporu
Eylül 2021

Başvuru Sahibi: Eşit Nesiller Derneđi



Bu proje Avrupa Birliđi tarafından
finanse edilmektedir.

İÇİNDEKİLER

Grafikler.....	2
1. Yönetici Özeti.....	3
2. Faaliyet Kapsamı.....	3
3. Ankara Barosu Gelincik Merkezinin İşleyişı ve Mevcut Durum.....	4
3.1 Merkezin Kuruluş Amacı ve Arka plan.....	4
3.2 Tanımlar.....	4
3.3 Merkezin Çalışma Şekli.....	5
3.4 Talepçilerin Genel Yapısı	5
3.5 Merkezin İşleyişı ve Sunulan Hizmetler.....	6
4. Gelincik Merkezinin 2011-2021 arası faaliyetlerine ilişkin sayısal veriler.....	9
4. İhtiyaç Analizi.....	14
4.1 İstanbul sözleşmesi sonrası yaşanan durum	15
5. SONUÇ VE ÖNERİLER	15

Grafikler

Grafik 1 2011-2021 yılları arası başvuru sayısı	10
Grafik 2 Başvuruların şiddet türlerine göre dağılımı	10
Grafik 3 Merkez tarafından atanan avukatların dağılımı, 2019-2021	11
Grafik 4 Başvuruların şiddet türlerine göre dağılımı, 2019	11
Grafik 5 Başvuruların şiddet türlerine göre dağılımı, 2020	12
Grafik 6 Başvuruların şiddet türlerine göre dağılımı, 2021	12
Grafik 7 Başvuruya konu olan şikayetlerin dağılımı, 2011-2021	13
Grafik 8 Başvurularda belirtilen korunma ihtiyacı	13



Bu proje Avrupa Birliđi tarafından
finanse edilmektedir.

1. Yönetici Özeti

Bu rapor, CEİD İzler Hibe Programı kapsamında uygulanan ve Avrupa Birliđi tarafından finanse edilen kısa adıyla “Şiddetin İzleri Projesi” CEİD/HP/2021/46 kapsamında hazırlanmıştır.

Projenin genel amacı, Türkiye’de cinsiyet eşitliđi ve katılımcı demokrasiye daha etkin bir şekilde ulaşmak için hak temelli toplumsal cinsiyet eşitliđi alanında çalışan sivil toplum kuruluşlarının güçlendirilmesidir. Projenin hedefleri ise kadınlara yönelik şiddetle mücadelede 6284 sayılı yasanın etkin uygulanmasına ilişkin izleme kapasitesinin artırılması; paydaşların savunuculuk kapasitesinin artırılması ve şiddetle mücadelede hukuki destek mekanizmalarına ilişkin farkındalıđın artırılması yoluyla şiddetle etkin mücadeleye katkıda bulunmaktır.

Projenin doğrudan hedef kitlesi, Ankara Barosu Gelincik Merkezi personeli ve gönüllü avukatlarıdır. Projenin dolaylı hedef kitlesi, şiddet mağduru kadınlarla çalışan STK’lar, diđer paydaş kurumlar, şiddet gören kadınlar ve çocuklardır.

Projenin 3 sonuç çıktısı bulunmaktadır.

Sonuç Çıktısı 1: Kadınlara yönelik şiddete ilişkin hukuki veri toplama ve izleme kapasitesinin artırılması

Sonuç Çıktısı 2: Şiddetle mücadelede hukuki mekanizmalara ilişkin savunuculuk kapasitesinin güçlendirilmesi

Sonuç Çıktısı 3: Şiddetle mücadelede mevzuatın işlerliđi ve hukuki destek mekanizmalarına ilişkin farkındalık ve kurumsal işbirliđinin artırılması

Raporun ilerleyen bölümlerinde, Aktivite 1.1.1 Mevcut durum ve ihtiyaç analizinin kapsamı, Ankara Barosu Gelincik Merkezinin işleyişi ve verilen hizmetler hakkında bilgiler, merkeze gelen başvurulara ilişkin sayısal veriler, merkezde mevcut durumda kullanılan bilgi formu ve proje kapsamında bilgi formuna ilişkin yapılacak düzenleme önerileri yer almaktadır.

2. Faaliyet Kapsamı

Aktivite 1.1.1, Gelincik Merkezi’nde kullanılan bilgi formunun incelenerek gösterge temelli izlemeye uygun yeni bir bilgi formu oluşturulması için mevcut durum analizi yapılmasını amaçlamaktadır. Bu kapsamda 28/09/2021 tarihinde “Ankara Barosu Gelincik Merkezi” ziyaret edilmiş ve merkezde çalışan avukatlar ile merkeze baş vuran kadınların talep şekli, taleplere ilişkin verilerin toplanma yöntemi ve yapılan işlemlerin sonuçlarına yönelik ayrıntılı görüşmeler yapılmıştır. Bu bağlamda merkezdeki talep edenlere ilişkin dosyalardan örnekler incelenerek, proje amacına uygun bilgilere dönüştürülebilecek verilerin elde edilebilmesi için,



Bu proje Avrupa Birliđi tarafından
finanse edilmektedir.

mevcutta var olan “bilgi formundaki” eksiklerin neler olabileceđi arařtırılarak, gerekli formatta yeni bir “veri toplama formu” “hazırlanmıřtır”. “Ankara Barosu Gelincik Merkezi” avukatlarının bu projedeki rolü, projenin sürdürülebilirlik kapsamında yeni bir model oluşturulabilmesi için gerekli olan verileri toplamaktır.

Ek olarak, 28/09/2021 tarihinde CEİD ofisinde Dr. Hilal Arslan ile bir toplantı yapılarak proje hakkında bilgi verilmiř ve göstergelerin belirlenmesinde destekleri istenmiřtir. Formun revize hali CEİD ile paylařılarak yorumları alınacaktır.

3. Ankara Barosu Gelincik Merkezinin İřleyiři ve Mevcut Durum

3.1 Merkezin Kuruluř Amacı ve Arka plan

2 Nisan 2011 yılında Ankara Barosu bünyesinde kurulan Gelincik Merkezi, fiziksel, psikolojik, ekonomik ve cinsel řiddete maruz kalan kadın, çocuk ve LGBTİ bireylerin uğradıkları řiddet ile ilgili olarak hukuki destek vermek amacı ile özel eđitim almıř ve konusunda uzman rehber ve gönüllü avukatlardan oluřmaktadır.

Merkez, aile hukuku alanında ve 6284 Sayılı “Ailenin Korunması ve Kadına Yönelik řiddetin Önlenmesine Dair Kanun” kapsamında verdiđi hukuki yardım ile řiddet mađdurlarına destek olmakta ve řiddetin her türlüřünün önlenmesi amacı ile farkındalık çalıřmaları gerçekteřirmektedir.

3.2 Tanımlar

Merkezde gönüllü avukatlar, rehber avukatlar ve sekreteryaya hizmet vermektedir.

A) **Rehber Avukat;** Ankara Barosu Yönetim Kurulu kararı ile görevlendirilen ve adli yardım, CMK ve Gelincik merkezi sertifikalarına sahip, talepçi ile ön görüşme yaparak hukuki haklar konusunda bilgilendirme yapmak sureti ile talepçiyi yönlendiren ve akabinde ekonomik ve hukuki yararın mevcudiyeti halinde avukat atamasına karar veren merkez üyesi avukat.

B) **Gönüllü Avukat;** Rehber avukatın yaptıđı atama neticesinde talepçinin haklarının alınması için vekaletname ilişkisine dayalı olarak yargılama sürecini takip eden, yargı sürecinin her ařamasında Merkezi bilgilendirmek ve yapılacak her iřlem öncesi merkezden yetki almak usulü ile çalıřan, adli yardım, CMK ve Gelincik Merkezi sertifikasına sahip avukat.

C) **Sekreteryaya;** Bařvuru talebinden yargılamanın sonuçlanması ařamasına kadar, talepçiyeye ait dosyanın tutulması, avukat ya da talepçiden gelen evrak ve talepleri Divan’a sunmak, toplantı sonrası alınan kararları muhatabına tebliđ etmek ile görevlendirilmiřtir.



Bu proje Avrupa Birliđi tarafından
finanse edilmektedir.

3.3 Merkezin Çalışma Şekli

Ankara Barosu Eğitim Merkezi ve Ankara Batı Adliyesinde bulunan Gelincik Merkezi nöbet odalarına bizzat gelen talepçilerle rehber avukatlar görüşmektedir. Burada yapılan ön görüşmede gelen talepçiye hakları hatırlatılmakta, hukuki bilgilendirme yapılmakta ve bu bilgilendirme sonrasında talepleri doğrutusunda sahada çalışan ve özel eğitim sonrası aldıkları sertifika sonucu Gelincik Merkezi listesine kaydedilen gönüllü avukatlarından atama yapılmaktadır. Atama sonrasında, açılan dava dosyası Merkez dosyası olarak kaydedilmekte ve her tür işlem gönüllü avukatlar tarafından Merkez ile bağlantılı olarak yürütülmektedir.

444 43 06 numaralı acil telefon hattından 7/24 Türkiye'nin her yerinden merkeze ulaşılabilen ve bizzat rehber avukatlar tarafından hukuki bilgilendirme sağlanmaktadır. Ancak Ankara Barosu bünyesinde kurulmuş bir Merkez olması sebebi ile avukat atamalarına ilişkin görev alanı Ankara ile sınırlı olmaktadır. Bu nedenle 6284 sayılı yasadan kaynaklı koruma tedbiri talepleri ve Aile Hukukundan kaynaklanan davalar için avukat atamaları Merkeze doğrudan başvuran talepçilere Ankara'da açılacak davalar için yapılabilmektedir. Merkezin Ceza Hukuku alanında atama yapamamakta ise de Ceza davalarında talep halinde Merkez Rehber avukatları destek vermekte ve mağdurların yanında bulunmaya gayret gösterilmektedir.

3.4 Talepçilerin Genel Yapısı

Merkeze gelen birçok kadın yaşadığı şiddetin sonlanması istemekle birlikte yasal haklarını bilmemekte hatta birçoğu doğru bilinen yanlışlar ile daha da çıkmazın içinde yaşamlarını sürdürmektedirler. Özellikle ekonomik kaygı, barınma ihtiyaçları nedeni ile kararsızlık yaşayan talepçilere sığınma evine hakları ve nafaka hakları hatırlatılmaktadır. Merkezin desteđi ile mevcut yardım mekanizmalarına ilişkin farkındalıkları artırılmaktadır.

Merkez ve Ankara Batı Adliyesinde bulunan nöbet yerlerine gelen talepçiler arasında fark bulunmaktadır. Merkeze sığınma evine yerleşmiş ve sığınma evi vasıtası ile ulaşan talepçiler bulunmakta iken Ankara Batı Adliyesindeki talepçiler kendi bilgi ve çabaları ile Gelincik merkezine ulaşmaktadırlar. Burada daha çok kadına ulaşabilmek gayesi ile mahalle muhtarlıklarına, adliyenin bilumum alanına merkez hakkında bilgi içeren broşürlerin bırakılmasının büyük payı vardır.

Başvuran talepçilerin birçoğu ev hanımı olup maddi kazançlarının olmaması en büyük kaygıdır. Birçok kadın maalesef salt bu kaygı sebebi ile uğradığı şiddete sessiz kalmayı tercih etmektedir. Bu bağlamda, kadınların ekonomik güçlenmelerinin de şiddeti önlemede ne kadar önemli olduğunun bir kez daha altı çizilmelidir.



Bu proje Avrupa Birliđi tarafından
finanse edilmektedir.

3.5 Merkezin İşleyişı ve Sunulan Hizmetler

Gelincik merkezine başvuran talepçiler, merkezden aşığıdaki şekillerde haberdar olmaktadır.

Sığınma evi aracılığı ile: Sığınma evine yerleşmiş mağdur kadınlar, sığınma evi ve ŞÖNİM yetkililerince Merkeze yönlendirilmektedir ve her tür hukuki yardımı alması sağlanmaktadır.

Bizzat Başvuru: Bizzat başvuran talepçiler Merkez hakkında çeşitli yollardan haberdar olup, nöbet merkezlerine gelerek hukuki destek almaktadırlar. Bizzat başvuranlar Merkez hakkında bilgiye aşığıdaki yollardan ulaşmaktadırlar.

- Çevreden (eş-dost-komşu vasıtası ile)
- Karakollardan
- Sosyal medya üzerinden
- Daha çok kadına ulaşabilmek adına mahalle muhtarlıklarına, adliyelerin çeşitli noktalarına bırakılan bilgilendirme broşürlerinden
- Belediye yardımı için başvuran kişiler Belediyeler tarafından Merkeze yönlendirilmektedir.

Gelincik Merkezi'nde aşığıdaki hizmetler verilmektedir:

1. 6284 sayılı yasa kapsamında koruma tedbiri kararı almak;

Kanunun özellikle 4. Maddesinde koruyucu tedbirler olarak sıralanan;

- İşyerinin deđiştirilmesi,
- Kişinin evli olması hâlinde müşterek yerleşim yerinden ayrı yerleşim yeri belirlenmesi,
- 22/11/2001 tarihli ve 4721 sayılı Türk Medenî Kanunundaki şartların varlığı hâlinde ve korunan kişinin talebi üzerine tapu kütüğüne aile konutu şerhi konulması,
- ç) Korunan kişi bakımından hayatî tehlikenin bulunması ve bu tehlikenin önlenmesi için diđer tedbirlerin yeterli olmayacağına anlaşılması hâlinde ve ilgilinin aydınlatılmış rızasına dayalı olarak 27/12/2007 tarihli ve 5726 sayılı Tanık Koruma Kanunu hükümlerine göre kimlik ve ilgili diđer bilgi ve belgelerinin deđiştirilmesi,

Kanunun 5. Maddesinde “Hâkim tarafından verilecek önleyici tedbir kararları” olarak sayılan;

- Şiddet mağduruna yönelik olarak şiddet tehdidi, hakaret, aşığılama veya küçük düşürmeyi içeren söz ve davranışlarda bulunmaması.
- Müşterek konuttan veya bulunduğu yerden derhâl uzaklaştırılması ve müşterek konutun korunan kişiye tahsis edilmesi.
- Korunan kişilere, bu kişilerin buldukları konuta, okula ve işyerine yaklaşmaması,



Bu proje Avrupa Birliđi tarafından
finanse edilmektedir.

- ç) Çocuklarla ilgili daha önce verilmiş bir kişisel ilişki kurma kararı varsa, kişisel ilişkinin refakatçi eşliğinde yapılması, kişisel ilişkinin sınırlanması ya da tümüyle kaldırılması,
- d) Gerekli görülmesi hâlinde korunan kişinin, şiddete uğramamış olsa bile yakınlarına, tanıklarına ve kişisel ilişki kurulmasına ilişkin hâller saklı kalmak üzere çocuklarına yaklaşmaması,
- e) Korunan kişinin şahsi eşyalarına ve ev eşyalarına zarar vermemesi,
- f) Korunan kişiyi iletişim araçlarıyla veya sair surette rahatsız etmemesi,
- g) Bulundurulması veya taşınmasına kanunen izin verilen silahları kolluğa teslim etmesi,
- ğ) Silah taşınması zorunlu olan bir kamu görevi ifa etse bile bu görevi nedeniyle zimmetinde bulunan silahı kurumuna teslim etmesi,
- h) Korunan kişilerin buldukları yerlerde alkol ya da uyuşturucu veya uyarıcı madde kullanmaması ya da bu maddelerin etkisinde iken korunan kişilere ve bunların buldukları yerlere yaklaşmaması, bağımlılığının olması hâlinde, hastaneye yatmak dâhil, muayene ve tedavisinin sağlanması,
- ı) Bir sağlık kuruluşuna muayene veya tedavi için başvurması ve tedavisinin sağlanması konusunda koruma tedbiri alınması için avukat görevlendirilmesi yapılmaktadır. Sayılan bu tedbirler tahdidi olmayıp somut olaya göre, mağdurun gereksinimi olan her tür önlem mahkemeden talep edilmek sureti ile talepçinin gerek can güvenliği gerekse yaşamını idame ettirebilmesi için mali tedbirler alınmaktadır.

Türk medeni kanunu kapsamında boşanma ve ferilerine ilişkin dava açılması için avukat görevlendirilmesi yapılmaktadır. Bu kapsamda talep halinde boşanma, maddi-manevi tazminat, nafaka, velayet hususlarına ilişkin görevlendirme yapılmaktadır. Yapılan bu görevlendirmelerde, ara kararlar nafakaya hükmedilmesi halinde icrası için gönüllü avukatlara yetki verilmekte ve verilen görevlendirme kapsamında en geç 3 iş günü içinde göreve başlaması gönüllü avukattan beklenmektedir. Boşanma ve ferileri haricinde; mal rejiminin tasfiyesi, ziyet eşyasının iadesi hususlarında talep olması halinde de gönüllü avukatlara görevlendirme yapılmakta ve talepçinin mağduriyeti giderilmek istenmektedir.

Merkezin asıl görev alanı hukuk davaları olup ceza yargılaması hususunda avukat görevlendirilmesi yapılamasa dahi talepçinin mağdur olmaması amacı ile savcılığa suç duyurusunda bulunulması gereken cezai bir fiilin olması halinde, savcılık şikâyet dilekçesi verilmesi için gönüllü avukat görevlendirilmesi yapılmaktadır.

Evlilik ilişkisi kurulmamış olsa dahi müşterek çocuğun var olması ya da ısrarlı takibin mevcut olması halinde; koruma tedbiri alınması ya da müşterek çocuğun varlığı halinde nafaka, nesebe ilişkin husumet halinde nesebin düzeltilmesi ve benzeri Medeni Hukuk kaynaklı hakların alınması için avukat görevlendirilmesi yapılmaktadır.



Bu proje Avrupa Birliđi tarafından
finanse edilmektedir.

Ceza dosyalarında tamamen gönüllü olarak gerek dilekçe gerekse duruşma aşamasında mağdura destek verilmektedir. Gelincik Merkezi Yönetmeliđi geređi sadece hukuki alanda mağdura destek verilse de istismar, taciz gibi toplumsal cinsiyetinden dolayı mağdur edilen kişilerin merkezden destek talebinde bulunmaları halinde gerek duruşma takibi gerekse dosyanın esası hakkında çalışmalar yaparak destek verilmektedir. Buradaki destek, gönüllü avukat ataması şeklinde olmayıp tamamen Merkez Rehber Avukatları arasında gönüllülük esasına dayalı olarak yürütölmektedir.

2. Hukuki destek haricinde merkezde yapılan işlemler:

Mevcut yasal düzenlemelerin uygulayıcı farklılıđı neticesinde ikincil mağduriyete sebebiyet vermemesi için kamu kurum ve kuruluşları arasında işbirliđinin sağlanması için çalıştaylar düzenlenmektedir.

Uygulamada alınan kararın her kurumca farklı yorumlanması ya da farklı olarak tanımlanması neticesinde mevzuat hükümlerinin tüm koruyuculuna rağmen kişinin mağduriyetine sebep olduđu saha çalışmalarında anlaşıldığından, kurumlar arasında yeknesaklıđı sağlayabilmek adına işbirliđi çalıştayları düzenlenmektedir.

Belediyelerin talebi üzerine halk eğitim merkezinde 6284 sayılı yasa ve aile hukuku alanında eğitimler verilmektedir.

Halk Eğitim Merkezlerinde kadının haklarının anlatıldığı, yaşanabilecek süreçlerde hangi kanun yoluna başvurabileceđi ya da nereye başvurabileceđinin anlatıldığı eğitim çalışmaları merkez tarafından gerçekleştirilmiştir.

Üniversite, STK ve benzeri kurumlardan gelen talep üzerine eğitim verilmektedir. Özellikle Üniversiteli gençlerin, akran zorbalığının ya da ısrarlı takibin yaşandıđı alanlar olması sebebi ile genç nesle hakları ve bu hakların kullanılma yöntemleri anlatılmaktadır.

3. Sosyal sorumluluk projesi olarak yapılan işler

Tamamen gönüllülük esasına bađlı, Merkez rehber avukatları arasında örgütlenilerek, hiçbir kurumdan maddi destek almadan sığınma evinde kalan kadınların temel ihtiyaçlarını giderebilmek için yardım kampanyası düzenlenmesi;

Sığınma evinde anneleri ile kalmak zorunda olan küçük çocuklara destek vermek adına etkinlikler düzenlenmesi,



Bu proje Avrupa Birliđi tarafından
finanse edilmektedir.

Gönüllülerden toplanan kıyafet ve günlük kullanım için gerekli malzemelerin temin edilerek sığınma evinde kalan kadınlara ya da merkeze başvuru için gelen kadınlara ulaştırılması; Merkeze gönüllü olarak başvurarak psikolojik destek sunmak isteyen psikolog ya da sosyal çalışmacılarla talepçi arasında bağ kurulması (Burada Ankara Barosu olarak hizmet sunulmamakta olup tamamen gönüllük esasıyla taraflar bir araya getirilmektedir).

4. Gelincik Merkezinin 2011-2021 arası faaliyetlerine ilişkin sayısal veriler¹

Gelincik Merkezine 2011'den bu yana yaklaşık 5000 başvuru olduđu Gelincik Merkezi tarafından kaydedilmiştir. Gelincik Merkezi kurulduđundan beri alınan başvurulardan çıkarılan sayısal veriler şiddet türlerine göre aşağıda verilmektedir.

- Cinsel şiddet **1223**,
- Fiziksel şiddet **3316**,
- Ekonomik şiddet **1715**,
- Psikolojik şiddet **3484**,

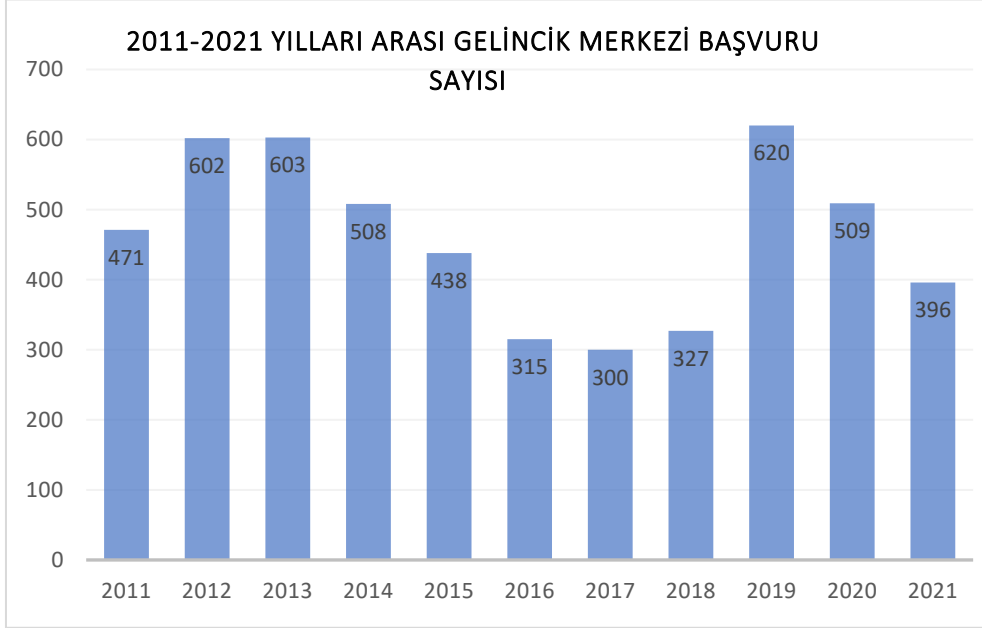
Gelincik Merkezi'nde son 3 yıl içinde yıllara göre avukat atanan talepçi sayısı şu şekildedir; 2019 yılında **815**, 2020 yılında **509** kişi ve 2021 yılında **396** kişidir. 2020 yılında Covid-19 kaynaklı pandemi nedeniyle kısıtlamalar yaşanmış ve bu sebeple 2 ay talep alınamamıştır.

Gelincik Merkezi tarafından gözlemlenen diđer bir durum ise talepçilerin yıllar içerisinde ve aylara göre deđişim gösterdiğidir. 2019 Ekim ayında 104 başvuru varken 2020 Ekim ayında 65 başvuru alınmıştır. Bununla birlikte 2019 yılı Şubat ayında başvuru 23 iken 2020 yılı Şubat ayında başvuru sayısı 82 kişi olarak kayda geçmiştir.

¹ Bu rapor kapsamındaki veriler, Gelincik Merkezi tarafından sağlanmış olup proje kapsamında veri toplanmamıştır.

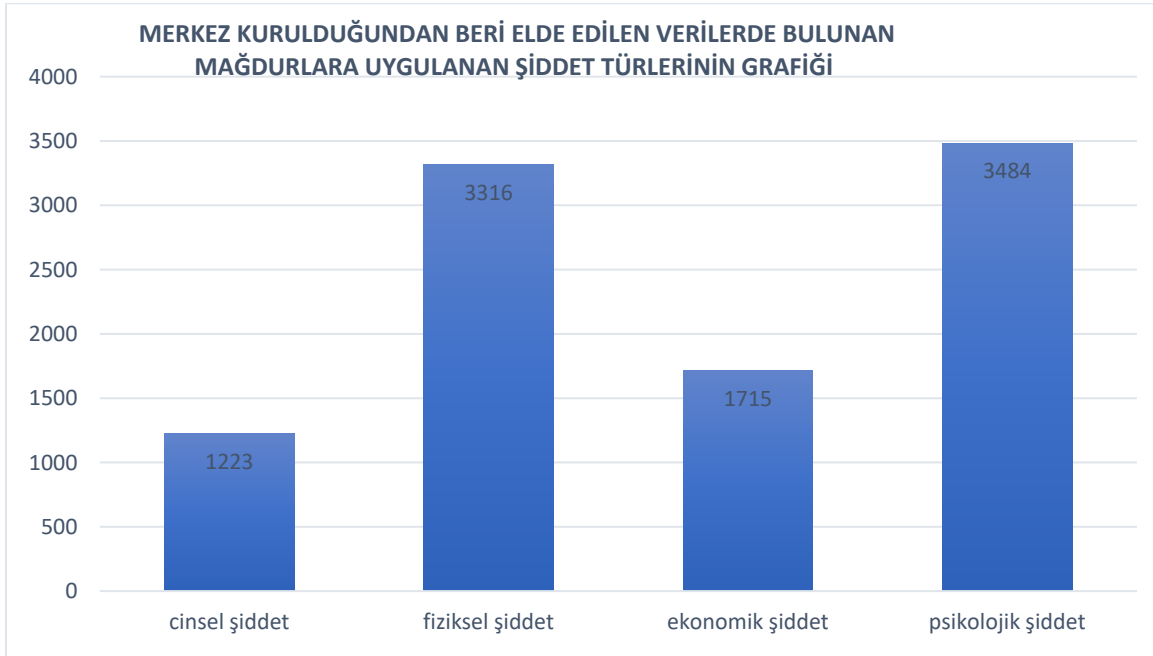


Bu proje Avrupa Birliđi tarafından
finanse edilmektedir.



Grafik 1 2011-2021 yılları arası başvuru sayısı

Yukarıdaki grafikte görüldüğü üzere, 2019 yılında en fazla başvuru alınmış olup 2020 yılında başvuru sayısında düşüş yaşanmıştır. Bunun, Covid-19 kaynaklı pandemi sırasında merkeze bizzat başvuru yapamayan kişilerin olmasından kaynaklandığı düşünülmektedir.



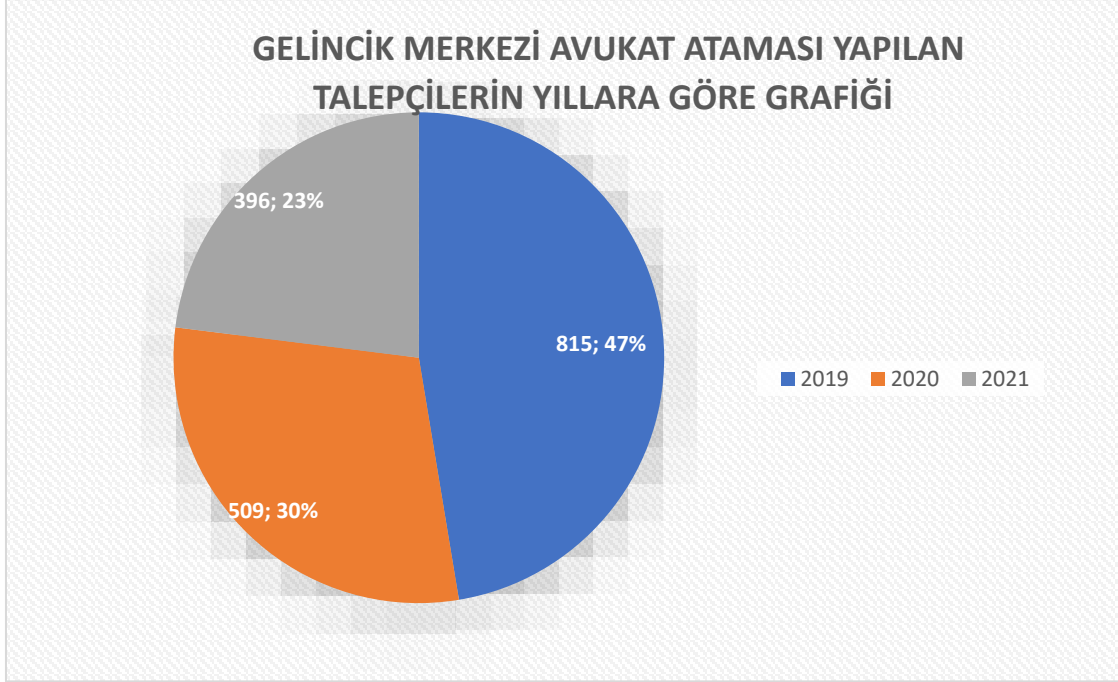
Grafik 2 Başvuruların şiddet türlerine göre dağılımı

Yukarıdaki grafik, Gelincik Merkezi kurulduğundan beri başvuru yapan bireylerin başvuru sırasındaki beyanlarından elde edilmiştir. Grafikte ulaşılan veriler aynı vakada bulunan birden fazla şiddet türünü içeriyor olabilir. Başvuruda bulunan taleplerin çoğu (3316 dosya) fiziksel



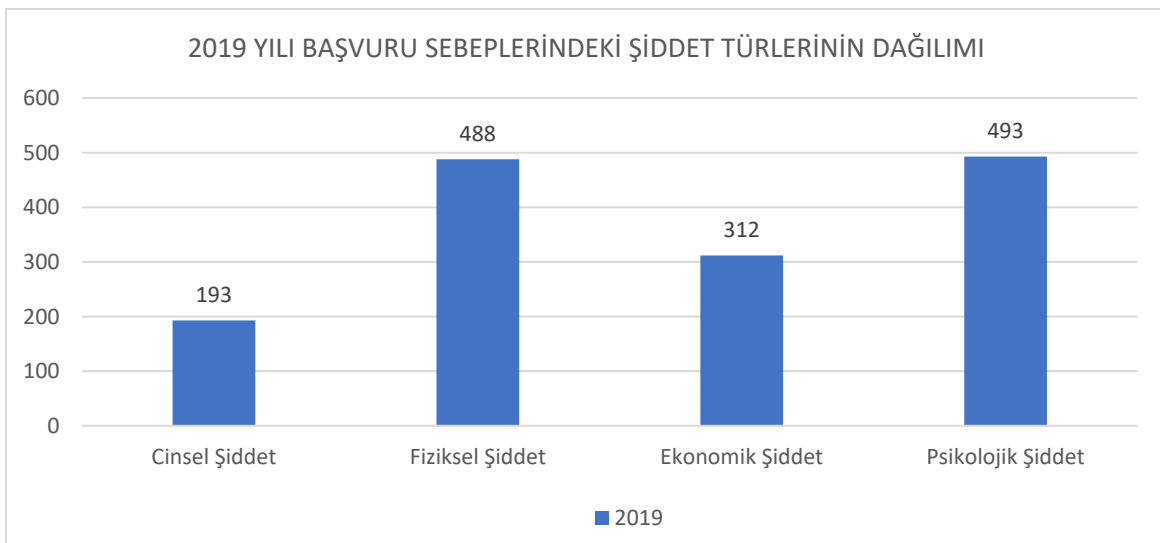
Bu proje Avrupa Birliđi tarafından
finanse edilmektedir.

řiddet grdüklerini belirtmiřtir. Bunun yanı sıra psikolojik řiddet grdüklerini de belirten talepçi sayısının fazla olması, řiddet trlerine iliřkin belli bir farkındalıđa ulařıldıđına iřaret etmektedir. Ayrıca, her řiddet trnde psikolojik řiddetin de var olması buna etki etmektedir.



Grafik 3 Merkez tarafından atanan avukatların dađılımı, 2019-2021

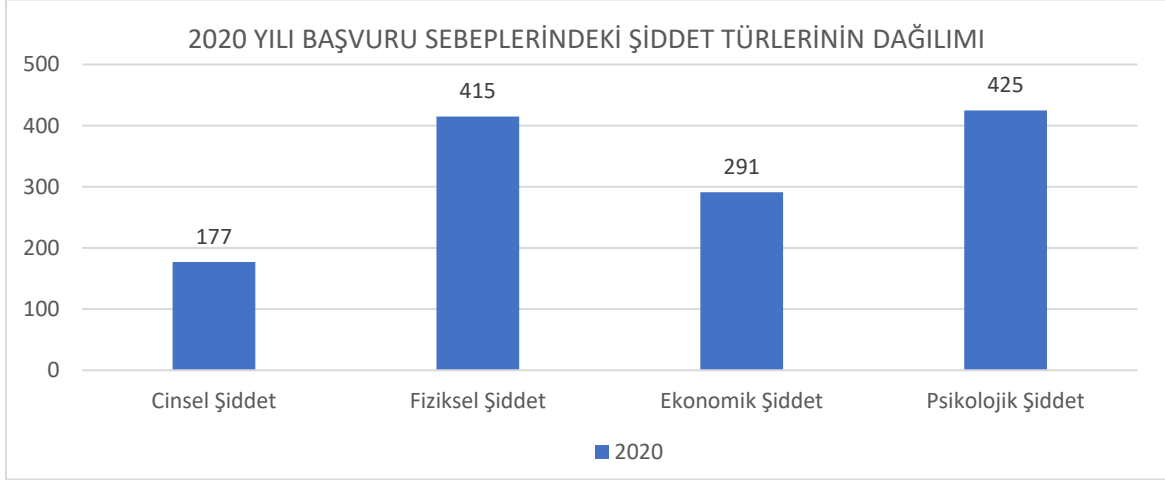
Bu grafikte 2019, 2020 ve 2021 yıllarının avukat atanan mađdur sayısı grlmektedir. Covid-19 kaynaklı pandemi esnasında yařanan sokađa ıkma kısıtlamaları sebebiyle 2020 yılında iki ay avukat ataması yapılmamıřtır ve bu grafik yapıldıđında 2021 yılı henz sonlanmadıđından 2020 ve 2021 yılında veri eksiki olduđu gz nne alınmalıdır.



Grafik 4 Bařvuruların řiddet trlerine gre dađılımı, 2019

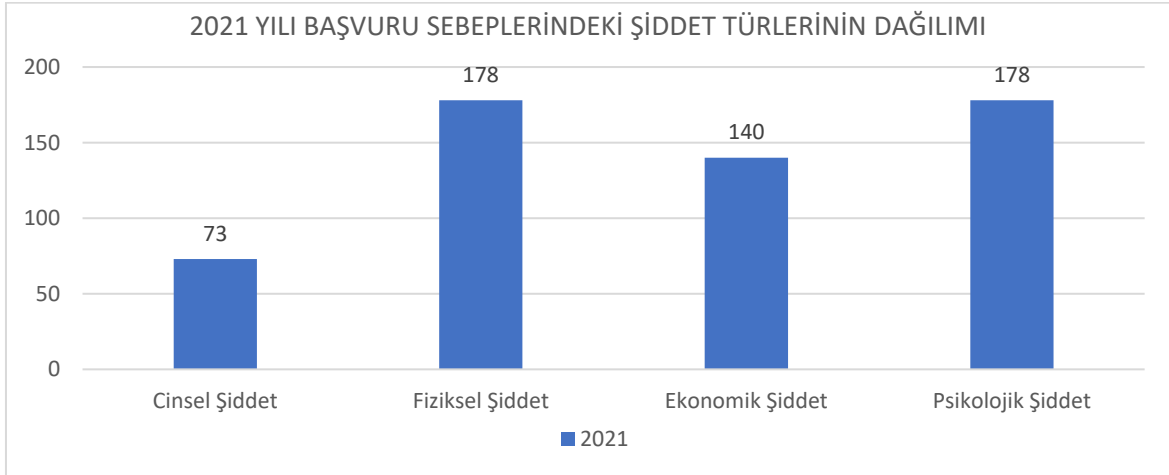


Bu proje Avrupa Birliđi tarafından
finanse edilmektedir.



Grafik 5 Başvuruların şiddet türlerine göre dağılımı, 2020

Diđer yıllara benzer şekilde, 2020 yılı verilerine göre de en fazla fiziksel ve psikolojik şiddet nedeniyle merkeze başvuru yapıldığı görülmektedir.

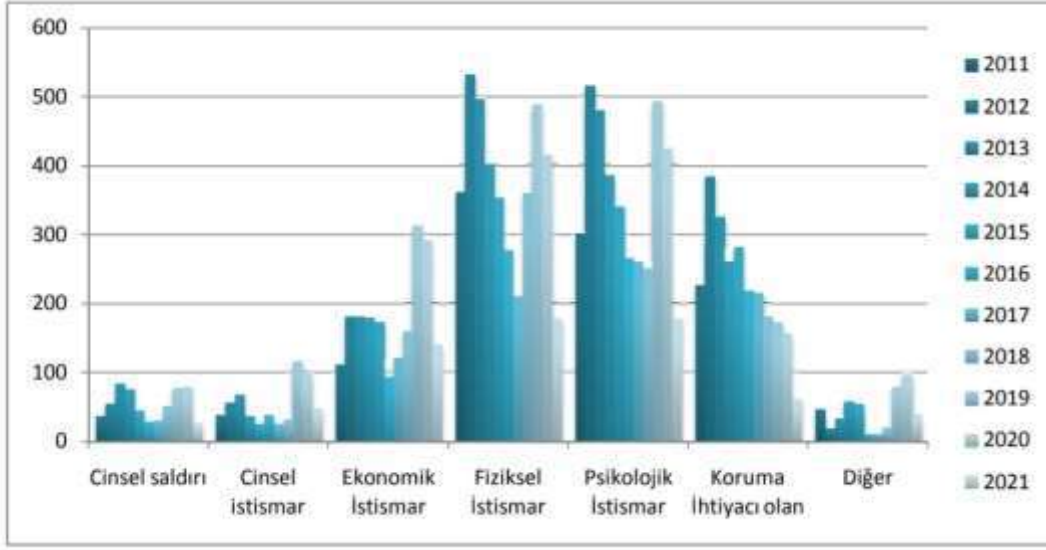


Grafik 6 Başvuruların şiddet türlerine göre dağılımı, 2021

2021 yılı verileri ilk altı aya ait olup yılsonunda güncellenecektir.

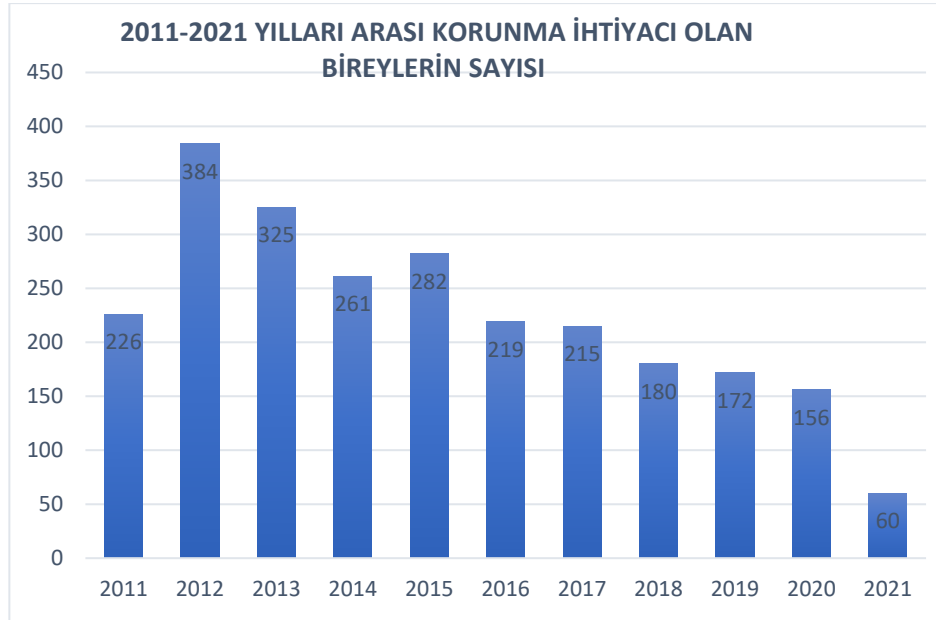


Bu proje Avrupa Birliđi tarafından finanse edilmektedir.



Grafik 7 Başvuruya konu olan şikâyetlerin dağılımı, 2011-2021

Grafik 7’de merkeze yapılan başvuruların şikâyet kapsamına göre dağılımı verilmektedir. Gelincik merkezine 2011-2021 yılları arasında başvuruda bulunan toplam 5000 kişinin yüzde 34’ü sığınma evinden yönlendirilmiş olup yüzde 2’si sığınma evi talebinde bulunmuştur. Başvuruların yüzde 64’ünde ise başvuru sürecinde sığınma evi talebinde bulunulmamıştır. Fiziksel şiddet öyküsüyle başvuruda bulunan talepçilerin büyük bir kısmının koruma talebinde bulunmamış olması düşündürücüdür.



Grafik 8 Başvurularda belirtilen koruma ihtiyacı

Yukarıdaki grafikte görüldüğü üzere, merkeze yapılan başvurularda 6284 sayılı kanun kapsamında korunma ihtiyacı olduğunu belirten talepçilerin sayısında düşüş yaşanmıştır. Bunların sebepleri ayrıntılı olarak vaka analizi faaliyetlerinde ele alınacaktır.



Bu proje Avrupa Birliđi tarafından
finanse edilmektedir.

4. İhtiyaç Analizi

Toplumsal cinsiyete dayalı şiddetin devamlılığı karşısında verilerin sağlıklı tutulması verilen hizmetin sürdürülebilirliği bakımından önem arz etmektedir. Kanıta dayalı politika önerileri ve mevcut kanundaki iyi işleyen yerlerin vurgulanması için düzenli verilerin toplanması ve gösterge temelli olarak izlenmesi elzemdir.

Ankara Barosu gelincik Merkezi avukatları ve çalışanlar ile yapılan görüşmeler ve incelemeler sonucunda başvuruların şekli, özellikleri, yöntemleri ve izlem sonuçları gözden geçirilmiştir. Oldukça yoğun talepçileri olan ve merkezin Ankara'da olması nedeni ile Ankara İli sınırları içinde başvuruların ve taleplerin değerlendirildiđi merkezde "kadına yönelik şiddet" ile ilgili emek yoğun ve etkin işlerin yapıldığı, gönüllülüğün esas olduđu merkez çalışmalarında çok değerli verilerin bulunduđu belirlenmiştir. Ancak ileriye yönelik olarak kayıt altına alınan bilgilerin düzenlenip değerlendirilmesinin oldukça güç olduđu, bilgi formunda eksiklikler bulunduđu ve yeni bir formatın geliştirilmesi durumunda tüm bilgilerin amaca yönelik verilere dönüştürülebileceđi görülmüştür.

Proje kapsamında gerçekleştirilen toplantılarda mevcut başvuru formu incelenmiş ve bazı sonuçlara ulaşılmıştır. Veri formunun revize edilmesi için aşağıdaki hususlara dikkat çekilmiştir.

- Başvuru formlarında şiddet türü ayrıntılı olarak sorulmamakta, gelen talepçiden alınan bilgiler rehber avukatlar tarafından veri tabanına kaydedilmektedir. Ayrıca, mevcut başvuru formunda şiddet uygulayan kişiye ilişkin bilgilere yer verilmemektedir. Bu durum, gösterge temelli izlemede fail profillerinin çıkarılmasına engel olacağından formun revize edilmesi sırasında özellikle faillere ait yaş, meslek, gelir düzeyi, mağdurla ilişkisi gibi bilgilerin toplanmasına yardımcı olacak sorular eklenmesi önerilmektedir.
- Mevcut veri formunda şiddetin ne zaman meydana geldiđi, süresi, sıklığı gibi bilgilerin toplanmasına ilişkin sorular bulunmamaktadır. Proje kapsamında revize edilecek mevcut bilgi formuna bu soruların eklenmesi önerilmektedir.
- Talepçinin dava süreçlerine ilişkin izleme yapılmamaktadır. Proje ekibi olarak bu yönde bir izlemenin önemi vurgulanmış ve talepçinin davası sonuçlandıktan sonra nafaka miktarı, dava sırasında alınan uzaklaştırma ve koruma tedbirleri gibi diđer göstergelerin de izlenmesi için sorular eklenmesi önerilmiştir.
- Mevcut formda engellilik durumu sorulmamaktadır. Kapsayıcılık ve özel ihtiyaçların ele alınması açısından bu sorunun eklenmesi önerilmiştir.

Gelincik Merkezinin kurulduđu günden günümüze kadar olan başvurular ve talepler incelendiğinde, "şiddetin İzleri" projenin amacına uygun olan bilgilere ulaşılabilecek verilerin elde edilmesinde, mevcut durumda kullanılan formun yeterli olmadığı, ancak dosya içeriğinde bu bilgilere erişilebileceđi saptanmış olup amaca uygun verilerin nasıl toplanabileceđi



Bu proje Avrupa Birliđi tarafından
finanse edilmektedir.

konusunda merkezde yer alan avukatlar ile bir “ ihtiya analizi” yapılarak, proje formatına uygun, “SPSS” programında istatistiksel olarak deđerendirilebilecek nitelikte verilerin toplanmasına olanak sađlayabilecek ve srdrlebilirlikte kullanılacak “SORGULAMA FORMU” modelini oluřturacak “Veri toplama Formu” geliřtirilmiřtir.

4.1 İstanbul szleřmesi sonrası yařanan durum

İstanbul Szleřmesi, devletlere ykmllkler ykleyen bir szleřme olup tabi ki ekilmiř olmamız kaygıyla karřılanmıřtır. Ankara Barosu Gelincik Merkezi olarak her tr bilgilendirme yapılmıř, aılan davalarla Szleřmede kalmak iin aba harcanmıřtır. Ancak mevcut durum itibarı ile 6284 sayılı Yasa halen yrrlkte olup koruma tedbirleri alınmaya devam etmektedir. İstanbul Szleřmesi ok nemli olmakla birlikte kamuoyunda Szleřmeden ıkmakla birlikte 6284 sayılı yasanın da yrrlđ yitirilmıř gibi algı yaratılması maalesef ki kadınları řiddete razı bırakmakta, korku duymalarına sebebiyet vermektedir.

2020 yılı Temmuz ayında 71 bařvurucu iin atama yapılmıřken 2021 yılı aynı ayında 48 talepi iin avukat grevlendirilmesi yapılmıřtır. Bu sayı 2019 yılının aynı ayında 96 kiři olarak kaydedilmiřtir. Yařanan pandemi srecinin bu tabloya etkisi olabileceđi dřnlmektedir. Nitekim grřme yapılan ve sadece bilgi almak iin gelen ve bu nedenle sayısal verilerde yer almayan birok kadın ekonomik kaygıların ve iřsizliđin daha da artması sebebi hukuki mekanizmalara bařvuruda bulunmamıřtır. Yine pandemi sebebi ile sıđınma evlerinde yařanan kapasite doluluđu ve yeni bařvuru kabul edilmemesi gerekelerinin de bunda etkili olduđu dřnlmektedir.

5. SONU VE NERİLER

Merkez avukatları ile yapılan etkin ve ayrıntılı grřmeden sonra veri toplamaya bařlamadan nce “syem analizinde “kullanılacak yeni formun iřlerliđini, soruların anlaşılabilirliđini test etmek iin merkez avukatlarınca talep eden kadınlardan oluřan 10 kiřilik bir grupta “pilot uygulama” yapılması ve formun son řekli verildikten sonra uygulamaya geilmesi nerildi. Ayrıca uygulamanın veri toplamada dikkat edilecek konuların tartıřıldıđı aynı kiřilerce yapılmasının, standart sađlamak aısından nemli olduđu vurgulandı.



Bu proje Avrupa Birliđi tarafından
finanse edilmektedir.

Ek 1 Mevcut Bilgi Formu

Gelincik Merkezi Form

- 1) Bařvuru Yapan kendisi ve diđer
- 2) Adı
- 3) Soyadı
- 4) İletişim ev cep
- 5) Yaşı
- 6) Adres
- 7) İl
- 8) İlçe
- 9) Meslek
- 10) Görüşmenin yapıldığı tarih
- 11) Görüşmenin yapıldığı saat
- 12) Görüşmenin yapış yöntemi telefon yüz yüze
- 13) Araçla bulunduğu yerden alma talebi
- 14) Geliş sebebi cinsel saldırı cinsel istismar yaş için
- 15) Birlikte görüşülen kişi var mı? Evet hayır
- 16) Yakınlık derecesi
- 17) Sığınma evi (yerleşmiş yerleştirilecek istemiyor)
- 18) Görüşmenin amacı
- 19) Görüşmenin süresi
- 20) Ön bilgiler
- 21) Sorulacak sorular
- 22) Elde edilen bilgiler
- 23) Gözlem
- 24) Deđerlendirme
- 25) Bařvurulacak hukuk yollarına ilişkin talepler
- 26) Karar
- 27) Görevlendirme konusu
- 28) Sosyal güvenlik kurumu (ssk yeşilkart emeklisandığı bağkur yok)
- 29) Daha önce başka bir avukata vekalet vermiş mi?
- 30) Daha önce Gelincik merkezinden yararlandı mı?
- 31) İstemci geçimini nasıl sağlıyor
- 32) İstemcinin aylık kazancı
- 33) Aile bireyleri geçimini nasıl sağlıyor
- 34) Aile bireyleri aylık kazancı
- 35) Kendisinin ve aile bireylerinin menkul ve gayrimenkulleri
- 36) Ziyet eşyası
- 37) Bankalardan açılmış hesabı var mı?
- 38) Taksit ödemeleri var mı?



Bu proje Avrupa Birliđi tarafından
finanse edilmektedir.

Ek 2 Revize Taslak Bilgi Formu

Veri Toplama Formu Ver4

Veri Analisti Adı-Soyadı	
Dosyanın yılı	
Veri toplama formunun (elinizdeki bu form) doldurulduđu tarih	
Form No <i>PROJE EKİBİ FORMA NUMARA VERİLECEKTİR</i>	

Bu form, Cinsiyet Eşitliđi İzleme Derneđi'nin Sözleşme Makamı olduđu ve AB Delegasyonu tarafından desteklenen CEİD/HP/2021/46 Şiddetin İzleri Projesi kapsamında Gelincik Merkezi'ndeki başvuru dosyalarından 2017-2021 yıllarına ait verilerin derlenmesi amacıyla hazırlanmıştır. Bu formda yer alan bilgiler proje ortaklarının izni olmaksızın yayınlanamaz ve üçüncü taraflarla paylaşamaz.

BÖLÜM A: GÖRÜŞMEYE AİT BİLGİLER

- 1) Görüşmenin Yapıldığı Tarih:.....
- 2) Görüşmenin Yapıldığı Saat:.....
- 3) Başvuru şekli
 - a. Kendisi
 - b. Başka bir kurumdan yönlendirme ile: (Kurum adını ve ilini belirtiniz)
- 4) Gelincik merkezine ilk başvuru mu?
 - a. Evet
 - b. Hayır (hayır ise kaçınıcı başvurusu olduğunu belirtiniz)
- 5) Gelincik merkezine başvuru öncesinde başka bir kuruma bildirim yapılmış mı?
 - a. Hayır
 - b. Evet (evet ise kurum ve il belirtiniz)
- 6) Başvuranın görüşmeye gelme şekli
 - a. Devlet koruması ile (araç talebiyle)
 - b. Kendi başına
 - c. Aileden birisi ile (Kim olduğunu belirtiniz.....)
 - d. Diğer

BÖLÜM B: TALEPÇİYE YÖNELİK VERİLER

- 7) Dosya No:
- 8) Nüfus cüzdanındaki doğum tarihi:/...../.....
- 9) Başvuranın yaşı:
- 10) Yaşadığı yer: il ve ilçe belirtiniz
- 11) Başvuran şu an ücretli bir işte çalışıyor mu?
 - a) Evet
 - b) Hayır
- 12) Çalışıyorsa statüsü nedir?



Bu proje Avrupa Birliđi tarafından
finanse edilmektedir.

- a) İşveren
 - b) Ücretli, işçi (düzenli)
 - c) Maaşlı, memur (düzenli)
 - d) Yevmiyeli (geçici, mevsimlik)
 - e) Kendi hesabına (düzensiz, iş buldukça)
 - f) Kendi hesabına (düzenli)
 - g) Ücretsiz aile işçisi
 - h) Diğer
- 13) Başvuranın eğitim düzeyi
- a. Okuma yazması yok
 - b. Okur Yazar
 - c. İlkokul mezunu
 - d. Ortaokul mezunu
 - e. Lise mezunu
 - f. Açık öğretim mezunu
 - g. Lisans mezunu
 - h. Lisansüstü mezunu
 - i. Eğitimi yarıda bırakmış (yarıda bıraktığı eğitim düzeyini belirtiniz)
- 14) Sosyal Güvence Durumu
- a. Yok
 - b. SGK
 - c. Bağkur
 - d. Özel sigorta
 - e. Diğer
- 15) Başvuru tarihindeki medeni durum
- a. Evli
 - b. Hiç evlenmemiş
 - c. Boşanmış
 - d. Eşi ölmüş
 - e. Evli değil ama birlikte yaşıyor
 - f. Evli ama ayrı yaşıyor
- 16) Çocuk Sayısı.....
- 17) Varsa çocukların yaşı
- a. 1. Çocuđun yaşı:
 - b. 2. Çocuđun yaşı
 - c. 3. Çocuđun yaşı
 - d. Diğer: BELİRTİNİZ
- 18) Engellilik durumu
- a. Yok
 - b. Var: (belirtiniz)
 - c. Bilinmiyor
- 19) Başvuran kişinin kendine ait gayrimenkulü var mı? (ev, arsa vb.)
- a. var
 - b. yok



Bu proje Avrupa Birliđi tarafından
finanse edilmektedir.

- c. bilinmiyor
- 20) Bařvuran kiřinin ziynet eřyalari var mı?
- a. var
b. yok
c. bilinmiyor
- 21) Bařvuran kiřinin kendine ait banka hesabı var mı?
- a. var
b. yok
c. bilinmiyor

BÖLÜM C: ŐİDDETE YÖNELİK VERİLER

- 22) Bařvuruda belirtilen Őiddetin türü nedir? Birden fazla seçenek iřaretlenebilir)
- a. Fiziksel
b. Cinsel
c. Ekonomik
d. Psikolojik/duygusal
e. Israrlı takip
- 23) Őiddet faili kim?
- a. Eř
b. Eski eř
c. Sevgili
d. Eski sevgili
e. Mađdurun kendi akrabası/yakını (BELİRTİNİZ:.....)
f. Partnerin/eřin akrabası veya yakını: (BELİRTİNİZ:.....)
g. Diđer.....
- 24) Failin yaşı.....
- 25) Fail ücretli bir iřte çalıřıyor mu?
- a. Evet (evet ise belirtiniz.....)
b. Hayır
- 26) Failin eđitim durumu
- a. Okuma yazması yok
b. Okur Yazar
c. İlkokul mezunu
d. Ortaokul mezunu
e. Lise mezunu
f. Ön lisans mezunu
g. Açık öğretim mezunu
h. Lisans mezunu
i. Lisansüstü mezunu
j. Yarıda bıraktıđı okul varsa belirtiniz.....
- 27) Őiddet kapsamı/uygulama řekli? (Birden fazla seçenek iřaretlenebilir)
- a. Darp, yumruk, tokat, tekme
b. Kesici alet
c. Ateřli silah



Bu proje Avrupa Birliđi tarafından
finanse edilmektedir.

- d. Taciz, Tecavüz, Cinsel saldırı
- e. Sözlü, hakaret, aşıđılama, korkutma, tehdit, kısıtlama
- f. Ekonomik şiddet: parasına/eşyalarına el koyma, zorla çalıştırma, para vermeme
- g. Israrlı takip: fiziksel, telefonla rahatsız etme, sosyal medyadan rahatsız etme
- h. Diđer

28) Şiddet sıklığı

- a. İlk kez
- b. Haftada bir
- c. Ayda bir
- d. Her gün
- e. Diđer

29) Şiddetin sonucunda oluşan hasar

- a. Basit tıbbi müdahale (morluk, ezik)
- b. Ağır yaralanma (kırık, kesik, vb gibi şiddet sonrası hastanede tedavi görmeyi gerektirecek ağır yaralanma)
- c. Diđer

30) Adli tıp raporu var mı?

- a. Var
- b. Yok

31) Şiddetin devam etme süresi

- a. Son 12 aydır şiddet görüyor
- b. 12 aydan daha uzun süredir şiddet görüyor

32) Fail varsa çocuklara şiddet uyguladı mı?

- a. Evet
- b. Hayır

33) Failin belirtilen bir durumu var mı?

- a. Yok
- b. Psikolojik rahatsızlık
- c. Madde bağımlılığı
- d. Alkol bağımlılığı
- e. Kumar bağımlılığı
- f. İşsizlik
- g. Engellilik

34) Failin ateşli silahı var mı?

- a. Var
- b. Yok

BÖLÜM D: HUKUKİ SÜREÇ

34) Talepçinin hukuksal beklentisi/talebi

- a. Boşanma



Bu proje Avrupa Birliđi tarafından
finanse edilmektedir.

- b. Nafaka
- c. Uzaklařtırma/Koruma kararı
- d. Çocuđun velayetini alma
- e. Karřı tarafın açtıđı davanın takibi
- f. Diđer (belirtiniz).....

35) Hukuki Süreç

- a. Dosya açık
- b. Dosya kapalı
- c. Başlatılmadı (sebebi belirtiniz)

36) Hukuki süreç tamamlandıysa ulařılan sonuç (birden fazla seçenek iřaretlenebilir)

- a. Bořanma davası sonuçlandı
- b. Nafaka bađlandı
- c. Çocuđun/çocukların velayeti alındı
- d. Tazminat alındı
- e. Diđer (belirtiniz).....

37) Velayeti alınan çocuklar varsa yařları:

- a. 1. Çocuđun yařı.....
- b. 2. Çocuđun yařı.....
- c. 3. Çocuđun yařı.....
- d. Diđer

38) Velayeti verilen çocuk varsa yařları:

- a. 1. Çocuđun yařı.....
- b. 2. Çocuđun yařı.....
- c. 3. Çocuđun yařı.....
- d. Diđer

39) Nafaka bađlandıysa

- a. İřtirak nafakası miktarı:
- b. Yoksulluk nafakası miktarı:

40) Tazminat alındıysa

- a. Maddi tazminat miktarı.....
- b. Manevi tazminat miktarı

41) 6284 kapsamında alınan **önleyici** tedbir kararı (birden fazla seçenek iřaretlenebilir)

- a. Yok
- b. a) řiddet mađduruna yönelik olarak řiddet tehdidi, hakaret, ařađılama veya küçük düřürmeyi içeren söz ve davranıřlarda bulunmaması
- c. b) Müřterek konuttan veya bulunduđu yerden derhâl uzaklařtırılması ve müřterek konutun korunan kiřiye tahsis edilmesi.



Bu proje Avrupa Birliđi tarafından
finanse edilmektedir.

- d. c) Korunan kiřilere, bu kiřilerin buldukları konuta, okula ve işyerine yaklaşmaması
- e. ç) Çocuklarla ilgili daha önce verilmiş bir kişisel ilişki kurma kararı varsa, kişisel ilişkinin refakatçi eşliğinde yapılması, kişisel ilişkinin sınırlanması ya da tümüyle kaldırılması.
- f. d) Gerekli görülmesi hâlinde korunan kişinin, şiddete uğramamış olsa bile yakınlarına, tanıklarına ve kişisel ilişki kurulmasına ilişkin hâller saklı kalmak üzere çocuklarına yaklaşmaması.
- g. e) Korunan kişinin şahsi eşyalarına ve ev eşyalarına zarar vermemesi.
- h. f) Korunan kişiyi iletişim araçlarıyla veya sair surette rahatsız etmemesi.
- i. g) Bulundurulması veya taşınmasına kanunen izin verilen silahları kolluđa teslim etmesi.
- j. ğ) Silah taşınması zorunlu olan bir kamu görevi ifa etse bile bu görevi nedeniyle zimmetinde bulunan silahı kurumuna teslim etmesi.
- k. h) Korunan kişilerin buldukları yerlerde alkol ya da uyuşturucu veya uyarıcı madde kullanmaması ya da bu maddelerin etkisinde iken korunan kişilere ve bunların buldukları yerlere yaklaşmaması, bağımlılığının olması hâlinde, hastaneye yatmak dâhil, muayene ve tedavisinin sağlanması.
- l. ı) Bir sağlık kuruluşuna muayene veya tedavi için başvurması ve tedavisinin sağlanması

42) Tedbir nafakasına hükmedilmiş mi?

- a. Hayır
- b. Evet, ise miktarı.....

43) Önleyici/koruyucu tedbir kararı varsa süresiay

44) Tedbir kararı kaç kez alınmış

- a. 1 kez
- b. 2 kez
- c. 3 kez
- d. Diğer

45) **6284 kapsamında alınan Koruyucu** tedbir kararı

- a. Yok
- b. İş yerinin değiştirilmesi
- c. Evli olması halinde müşterek yerleşim yerinden ayrı yerleşim yeri belirlenmesi
- d. Aile konutuna şerh konulması
- e. Kimlik ve ilgili diğer bilgi ve belgelerin değiştirilmesi